

Krátky návod na pripojenie OS Linux k sieti VPN

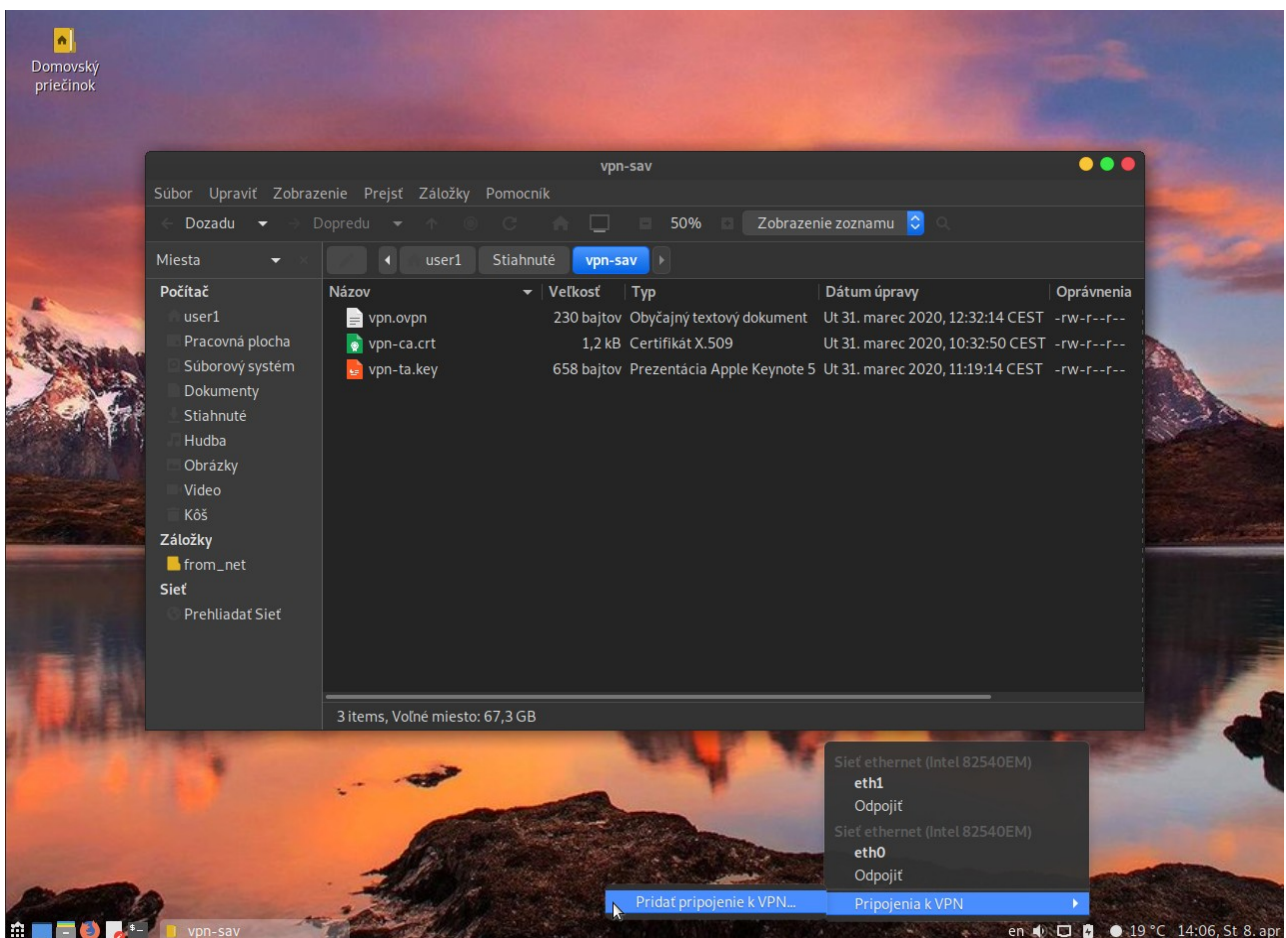


Distribúcia OS Linux-u v tomto krátkom návode bude GNU/Linux Debian. Je to univerzálna distribúcia, spôsob inštalácie bude rovnako platný aj pre OS Ubuntu, OS Linux Mint a iné, ktoré majú základ v spomínanom GNU/Linux Debian. Iné distribúcie GNU/Linux-u budú odlišné len minimálne a to hlavne v použití príkazu na inštalovanie. Predpokladajme, že používateľ je znalý minimálne v jednoduchom použití terminálu, v opačnom prípade by mal poprosiť niekoho znalého, aby mu pri inštalácii pomohol. Netreba sa toho obávať, postup je jednoduchý.

Otvoríme si terminálové okno a v ňom zadáme príkaz:

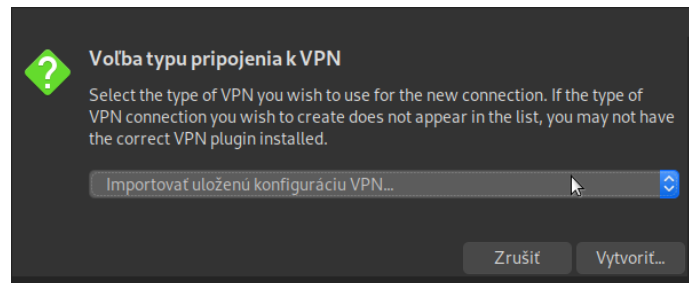
```
user1@stroj:$ sudo apt install network-manager-openvpn-gnome
```

Tento príkaz zabezpečí, že sa do OS nainštaluje klient pre OpenVPN pripojenie. Pokiaľ má používateľ vo svojom systéme danú aplikáciu nainštalovanú, systém mu to oznámi, v opačnom prípade bude aplikácia inštalovaná. Pravdepodobne bude používateľ vyzvaný aby potvrdil nainštalovanie závislosti na dodatočných aplikáciách. Stačí potvrdiť výber v ponuke na „Yes“, alebo „Ano“, v závislosti o nainštalovanej jazykovej mutácii daného systému. Po potvrdení inštalácii dodatočných tzv. balíkov, je systém pripravený na použitie klienta OpenVPN.

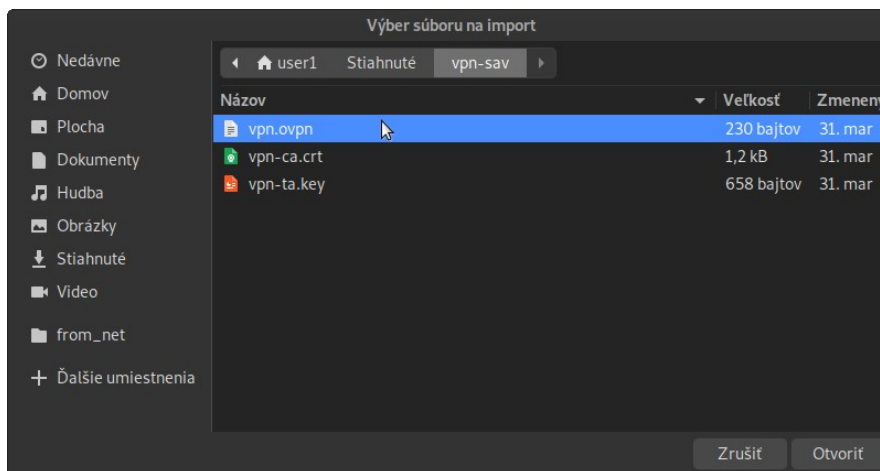


Stiahnutím príslušného ZIP balíčka s obsahom troch súborov do svojho OS ho rozbalíme. Následne postupujeme podľa obrázkov.

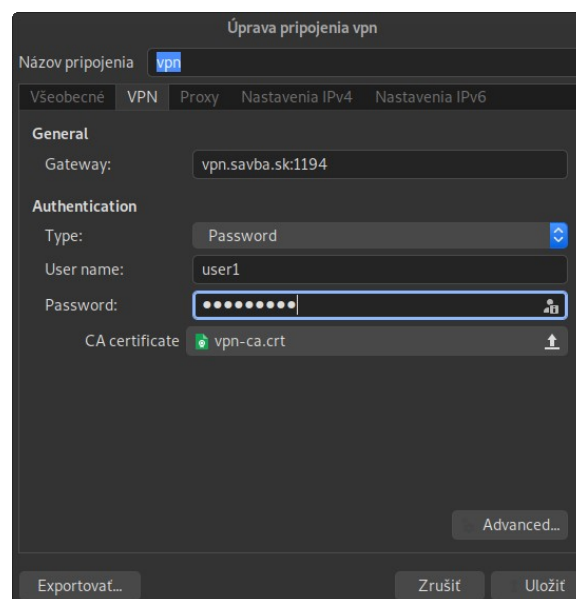
Na obrázku je okrem iného znázornená ikona sieťového pripojenia, na ktorú 1x klikneme pravým tlačidlom myši. Otvorí sa menu, ktoré v spodnej časti obsahuje možnosť pridania pripojenia k VPN. Potvrdíme daný výber a otvorí sa nová ponuka.



Zvolíme si možnosť podľa obrázku a klikneme na voľbu „Vytvoriť...“. Následne sa objaví okno s možnosťou výberu súboru, v ktorom si zvolíme súbor s príponou .ovpn.

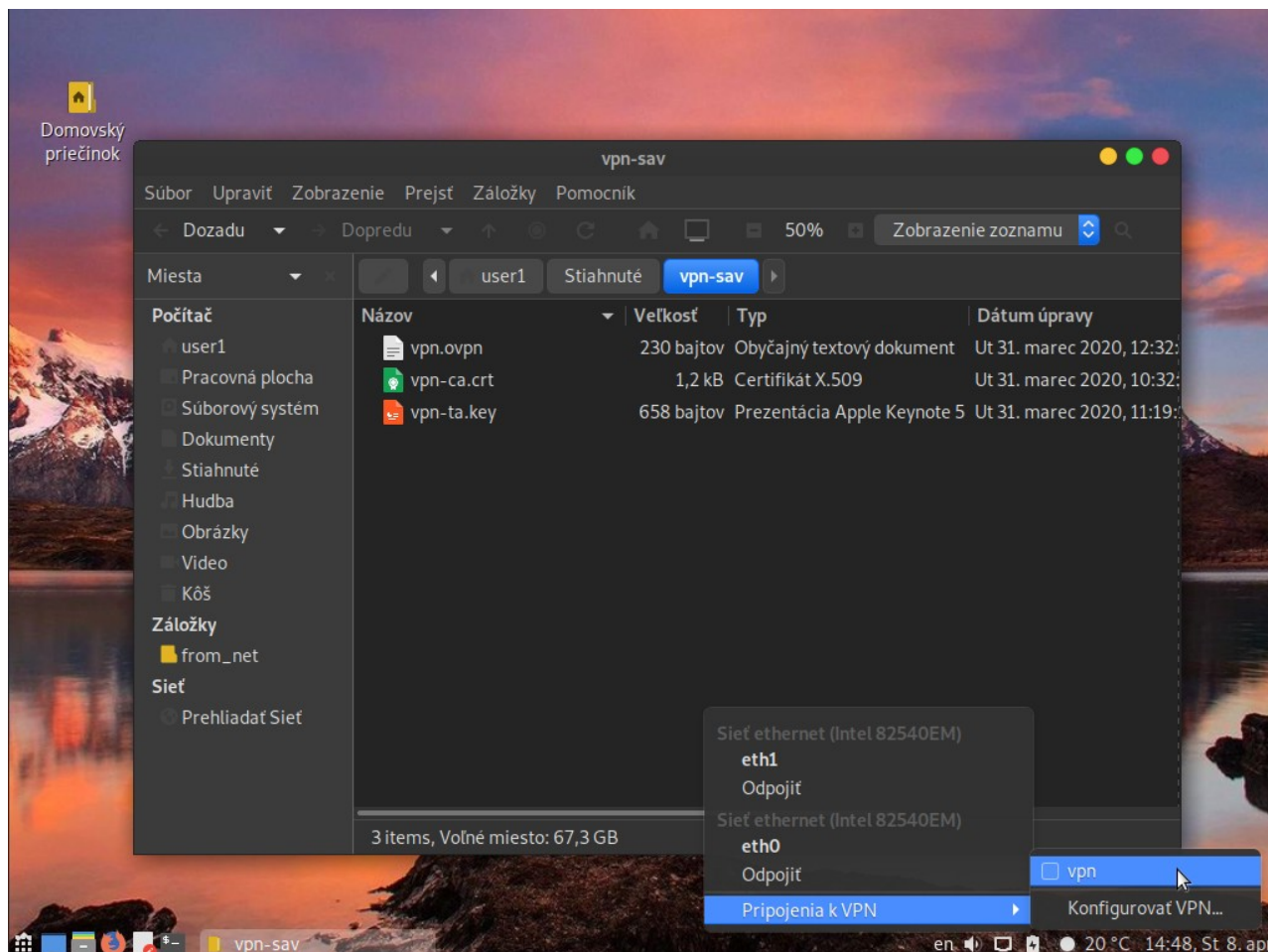


Po označení výberu súboru, svoju voľbu potvrdíme klikom na tlačidlo „Otvoriť“.

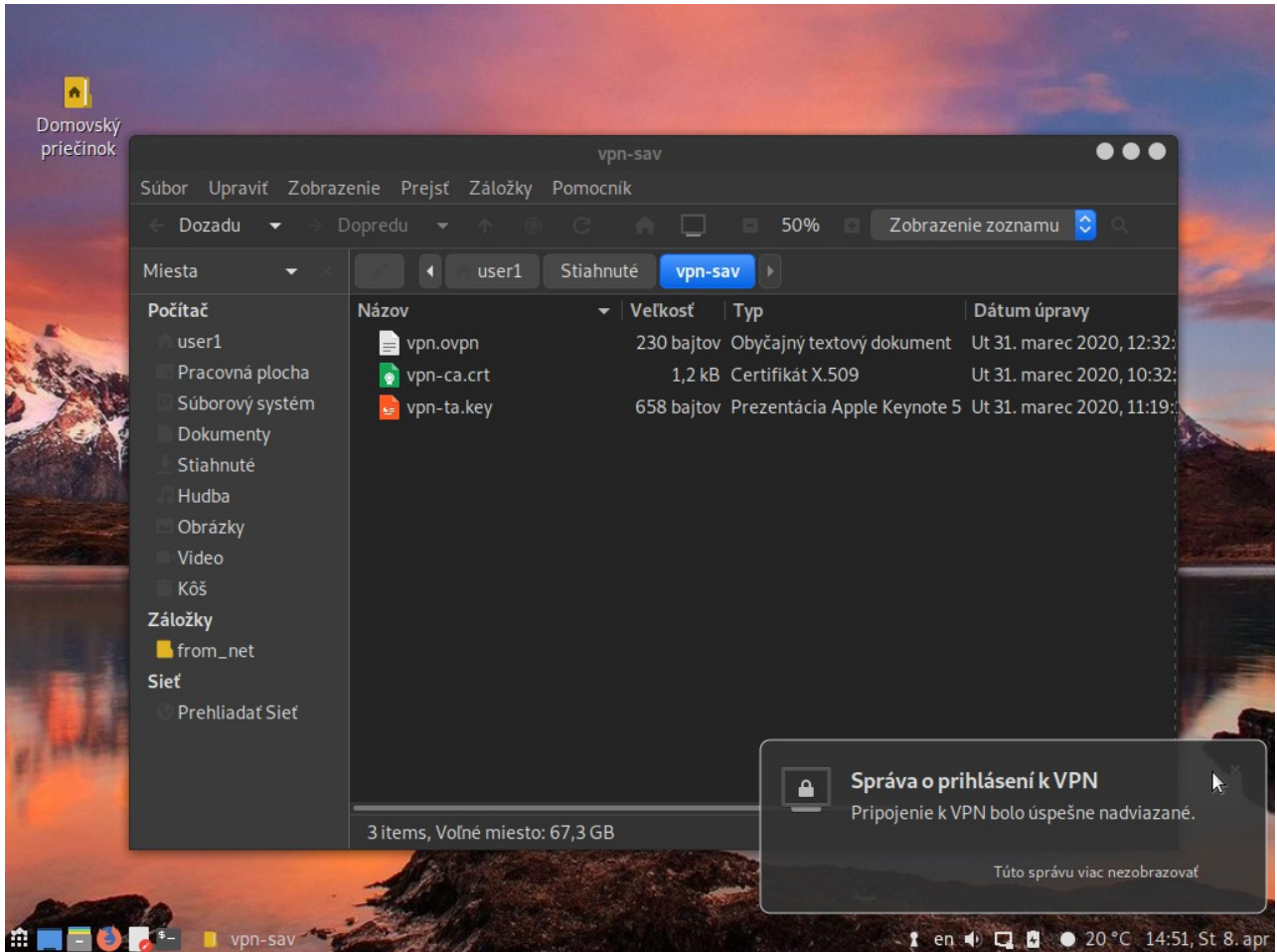


V tomto okne vyplníme políčko voľby „User name:“ a „Password“ podľa osobných preferencií prihlasovania sa do elektronickej pošty pre SAV. Prípadne aj v hornej časti okna voľbu „Názov pripojenia“. Svoju voľbu potvrdíme kliknutím na tlačidlo „Uložiť“.

Ak máme všetky náležitosti splnené, neostáva nič iné, ako naše nové nastavenia pripojenia sa do siete VPN vyskúšať.



Tak ako pri voľbe nového pripojenia budeme klikat' na ikonu sieťového pripojenia s tým rozdielom, že v tejto chvíli budeme klikat' priamo na nami zvolený názov „Pripojenia k VPN“. V tomto prípade je to jediná voľba „vpn“. Netreba zabúdať, že používateľ musí mať aktívne pripojenie k sieti internet, aby mohlo dôjsť ku spojeniu so serverom, ktorého úlohou je poskytnúť nám pripojenie do siete „VPN“.



Tento obrázok nám potvrdzuje úspešné pripojenie sa do siete „VPN“. Ak sa aj Vám zobrazilo aspoň podobné hlásenie o úspešnom prihlásení, tak ste konfiguráciu zvládli. Ak by ste mali záujem dozvedieť sa konfiguráciu siete „VPN“, tak napríklad v termináli zadajte príkaz podľa obrázka.

```
user1@testErr: ~  
user1@testErr:~$ ip a show tun0  
7: tun0: <POINTOPOINT,MULTICAST,NOARP,UP,LOWER_UP> mtu 1500 qdisc pfifo_fast sta  
te UNKNOWN group default qlen 100  
    link/none  
    inet 10.8.0.190 peer 10.8.0.189/32 brd 10.8.0.190 scope global noprefixroute  
    tun0  
        valid_lft forever preferred_lft forever  
    inet6 fe80::42ba:cf6c:d639:c202/64 scope link stable-privacy  
        valid_lft forever preferred_lft forever  
user1@testErr:~$
```

user1@stroj:\$ ip a show tun0